



CONSEIL ET INGÉNIERIE EN DÉVELOPPEMENT DURABLE  
ALTERMODAL - Transports & Déplacements



# COMMUNAUTE DE COMMUNES DU GRAND PIC SAINT-LOUP



## Schéma global des déplacements

Enjeux, orientations du schéma

Mars 2015 – Version 2

REDACTRICES



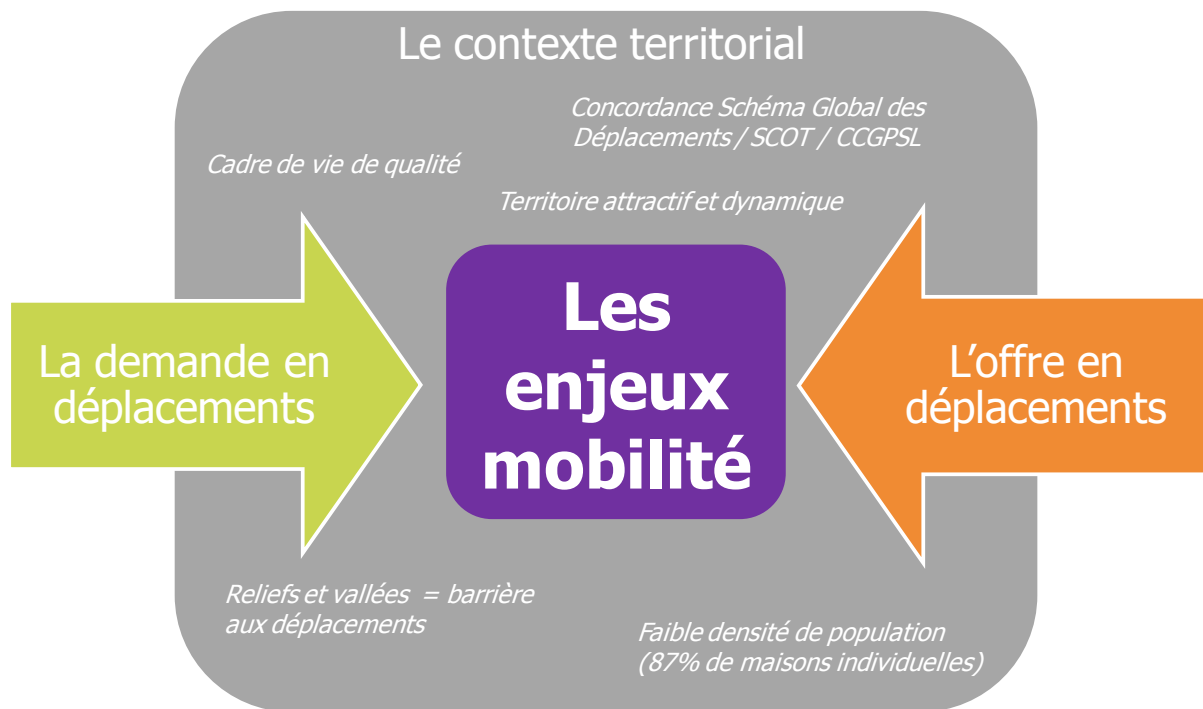
Laure PELLISSIER  
Frédérique METIVIER-LOPEZ

# SOMMAIRE

<b>1.</b>	<b>Les grands enjeux de la mobilité sur le territoire de la CCGPSL .....</b>	<b>4</b>
1.1	Construction des enjeux mobilité .....	4
1.2	Les grands enjeux de la demande en déplacements .....	5
1.2.1	<i>Les bassins de vie sont des bassins de mobilité .....</i>	<i>5</i>
1.2.2	<i>Les flux quotidiens et leurs enjeux.....</i>	<i>5</i>
1.3	Les priorités du forum mobilité durable .....	6
<b>2.</b>	<b>Les orientations retenues pour le Schéma Global des Déplacements.....</b>	<b>8</b>
2.1	Actions transversales pour une mobilité durable à l'échelle de la CCGPSL .....	8
2.2	Actions modes actifs (piétons et cyclistes).....	8
2.3	Actions transports collectifs et intermodalité.....	9
2.4	Actions voitures partagées .....	10

# 1. LES GRANDS ENJEUX DE LA MOBILITE SUR LE TERRITOIRE DE LA CCGPSL

## 1.1 CONSTRUCTION DES ENJEUX MOBILITE



Les grands enjeux de la mobilité pour le territoire de la Communauté de Communes du Grand Pic Saint-Loup émanent du diagnostic, du croisement entre l'offre et la demande en déplacements, en gardant en trame de fond une analyse du contexte territorial :

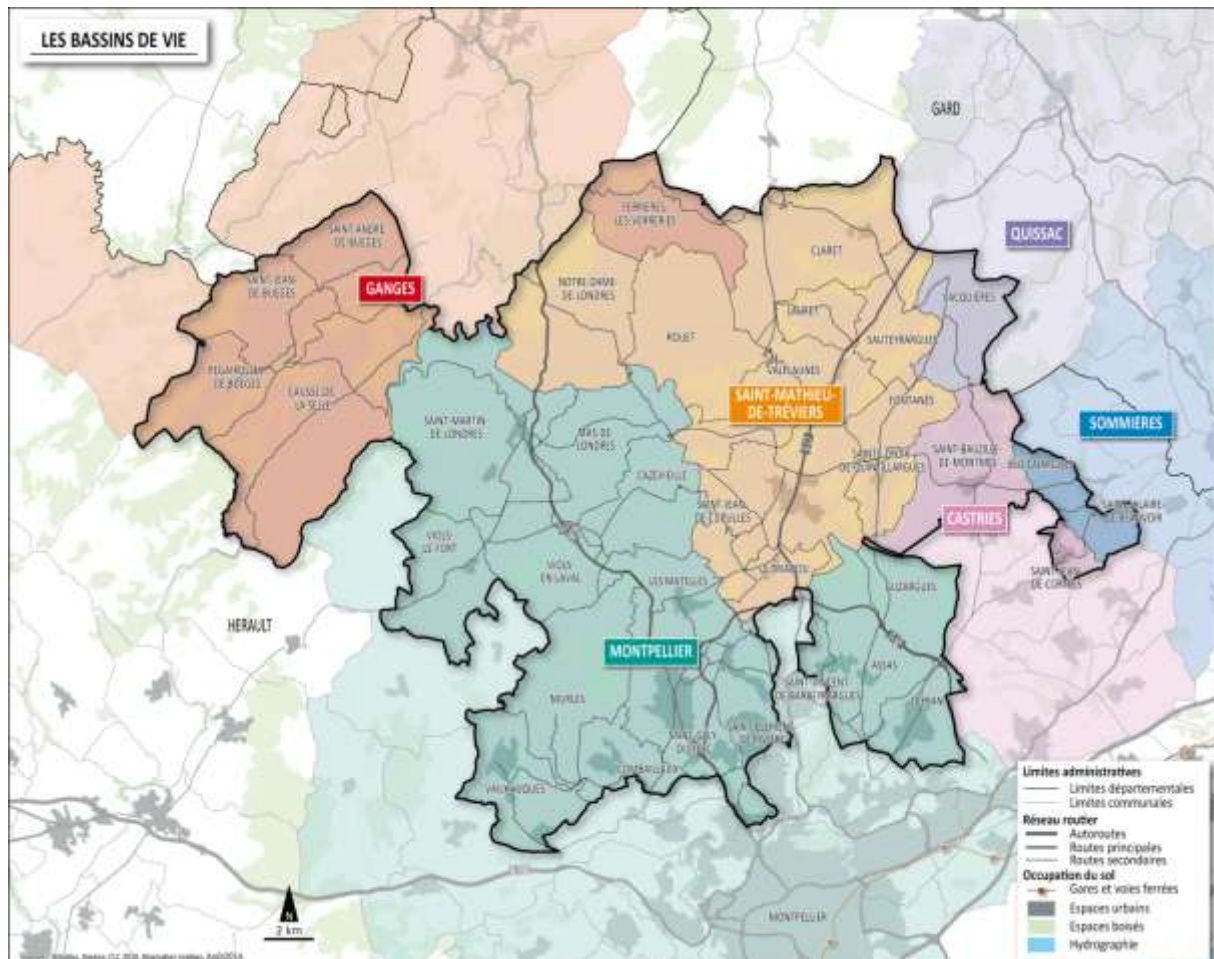
- Concordance du Schéma Global des Déplacements / SCOT / CCGPSL,
- Cadre de vie de qualité,
- Territoire attractif et dynamique,
- Reliefs et vallées qui peuvent être des barrières aux déplacements,
- Faible densité de population sur une grande partie du territoire (87% de maisons individuelles).

L'ensemble de ces données sont explicitées dans le rapport de diagnostic.

## 1.2 LES GRANDS ENJEUX DE LA DEMANDE EN DEPLACEMENTS

### 1.2.1 LES BASSINS DE VIE SONT DES BASSINS DE MOBILITE

Le territoire est partagé en six bassins de vie (70% des habitants tournés vers le bassin de vie de Montpellier / 22% vers le bassin de vie de St-Mathieu-de-Trévières). Les déplacements vers ces bassins de vie sont liés aux équipements et services les plus courants (commerce, enseignement, santé, sports/ loisirs/culture, transports, services aux particuliers...).



### 1.2.2 LES FLUX QUOTIDIENS ET LEURS ENJEUX

- Environ 5000 scolaires + 4500 actifs qui restent dans leur commune de résidence pour étudier ou travailler (ce qui représente 20% de la population).

➔ L'enjeu est le **report modal vers les modes doux**, en développant les réseaux modes doux intracommunaux (piétons + vélos) pour les déplacements du quotidien.

- A l'inverse, on observe **peu de déplacements intercommunaux structurants** (les flux sont inférieurs à 50 personnes entre les communes).

➔ L'enjeu concernant le report modal vers les modes doux et les transports collectifs est donc moins structurant que pour les déplacements internes aux communes. Toutefois, il convient d'étudier les potentiels de liaisons modes doux intercommunales pertinentes en fonction de la distance à parcourir (inférieur à 5 kms), du relief et du niveau

de flux entre les communes.

- **Environ 3000 élèves + 8000 actifs qui étudient ou travaillent à Montpellier** (soit 25% de la population) selon deux axes routiers structurants (RD986 – RD17) et deux autres axes routiers secondaires (RD109 - RD21/120)

- L'enjeu concerne le report modal vers les transports collectifs et le covoiturage. Il s'agit donc de :
  - ✓ **Renforcer l'offre de transports collectifs existante,**
  - ✓ **Structurer l'offre en covoiturage.**
  - ✓ **Améliorer l'interconnexion des modes de déplacements.**
- Des actions peuvent également être menées sur la réduction des déplacements des actifs par la mise en place de solutions de télétravail, de télécentres...

- **Quatre pôles d'emplois attractifs en interne** - St-Gély-du-Fesc (2283 emplois), St-Clément-de-Rivière (2090 emplois), St-Mathieu-de-Trévières (1632 emplois), Saint-Martin-de-Londres (691 emplois)

- L'enjeu est de proposer des modes alternatifs de rabattement vers ces pôles d'emploi internes (notamment en provenance de l'extérieur du territoire).

- Environ **5% de la population (soit 800 ménages) sont aujourd'hui non motorisés**, auxquels il faut rajouter les personnes qui sont dépendantes d'autres personnes pour se déplacer en voiture (les jeunes, les personnes âgées, les femmes ou hommes au foyer, etc.)

- L'enjeu est de **proposer des solutions de transport pour tous**, en interne au territoire (pour se rabattre vers les pôles de vie ou les arrêts de transports) ainsi que vers l'extérieur.

- 70% de l'offre commerciale est située dans le bassin Sud du territoire de la CCGPSL. A l'inverse, une quinzaine de communes sont sans commerces de proximité.

- L'enjeu en vue de réduire les besoins en déplacements et de soutenir les bassins de vie de proximité, est de **structurer les circuits courts**.

- Des équipements de loisirs intercommunaux structurants (Ex : Piscine de St-Mathieu-de-Trévières) et en projet

- L'enjeu est de proposer des services de mobilité pour rejoindre ces équipements intercommunaux: aménagements modes doux, navettes spécifiques transports...

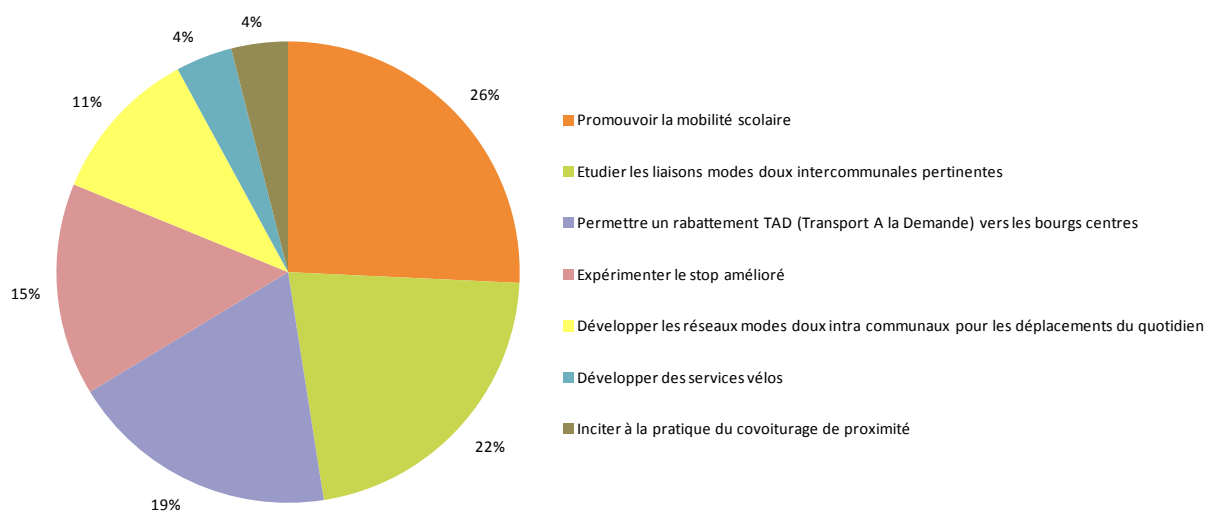
### 1.3 LES PRIORITES DU FORUM MOBILITE DURABLE

Un forum mobilité durable a eu lieu le 2 février 2015 regroupant des élus, techniciens et acteurs de la société civile. Ce forum a donné lieu à des échanges fructueux et à une priorisation des actions selon les trois principaux enjeux identifiés :

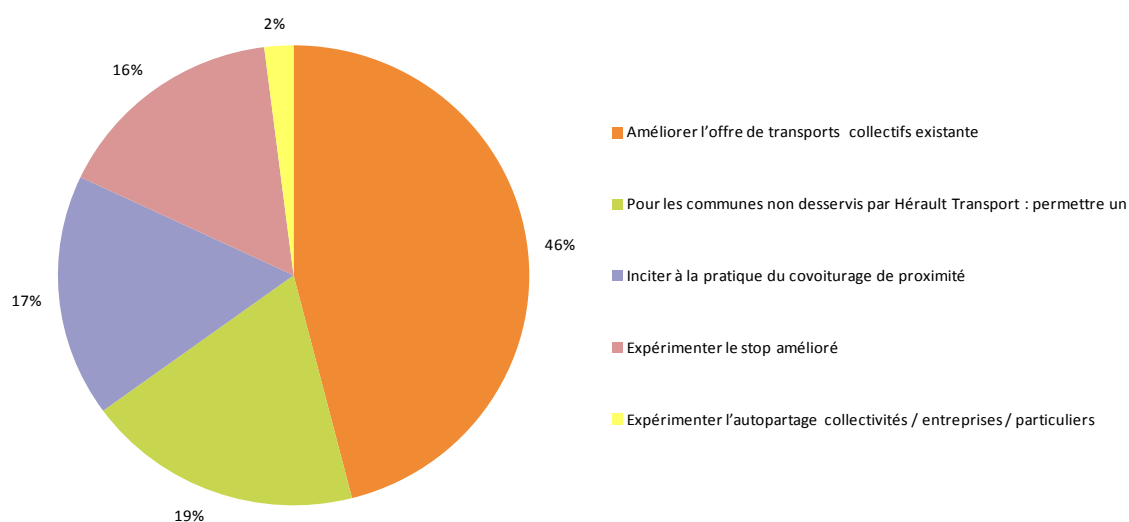
- **Enjeu 1 : organiser les déplacements internes à la CCGPSL**
- **Enjeu 2 : organiser les déplacements externes à la CCGPSL**
- **Enjeu 3 : Favoriser les villages et les bourgs des « courtes distances »**

## **Hiérarchie des actions par les participants du Forum Mobilité**

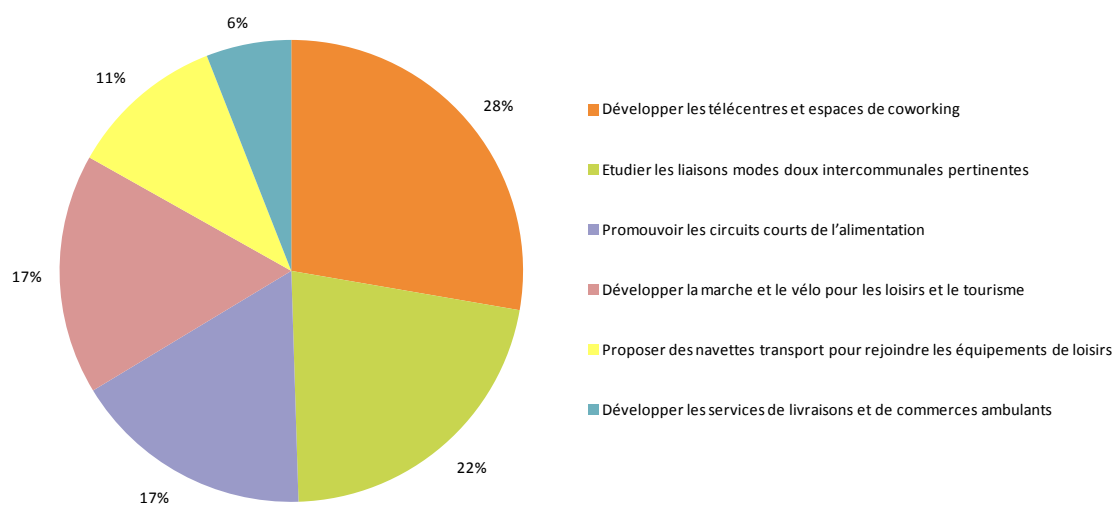
### **• Enjeu 1 : organiser les déplacements internes à la CCGPSL**



### **• Enjeu 2 : organiser les déplacements externes à la CCGPSL**



### **• Enjeu 3 : Favoriser les villages et les bourgs des « courtes distances »**



## 2. LES ORIENTATIONS RETENUES POUR LE SCHEMA GLOBAL DES DEPLACEMENTS

Les orientations suivantes ont été validées en Commission d'aménagement du territoire du 16 mars 2015.

### 2.1 ACTIONS TRANSVERSALES POUR UNE MOBILITE DURABLE A L'ECHELLE DE LA CCGPSL

- **Informier, communiquer, animer la mobilité durable**
  - Intégrer la démarche du label Ecomobilité de l'ADEME comme outil de travail pour être un relais auprès des communes
- **Promouvoir les circuits courts :**
  - Circuits courts de l'emploi :
    - Développer les télécentres et espaces de coworking
    - Inciter le télétravail à domicile du salarié
  - Circuits courts de l'alimentation
  - Circuits courts des loisirs et du tourisme
    - Ecomobilité touristique,
    - Itinéraires marche et vélo...
- **Mettre en place les actions qui seront retenues dans le Schéma Mobilité et veiller à une cohérence avec le futur SCOT**

### 2.2 ACTIONS MODES ACTIFS (PIETONS ET CYCLISTES)

N° de l'action	Actions	Acteurs / partenaires	Court Terme	Moyen Terme	Long Terme
1	Développer les <b>réseaux modes doux intra communaux</b> (piétons + vélos) pour les déplacements du quotidien : schéma modes doux, plans de déplacements, aménagements modes doux, requalification des voiries, réorganisation du stationnement voiture, mise en place de stationnement vélos...	Communes Accompagnement financier et technique de la CCGPSL ADEME	X		
2	Promouvoir la <b>mobilité scolaire</b> : carapattes, pédibus, vélobus...	Communes ADEME APIEU	X		



N° de l'action	Actions	Acteurs / partenaires	Court Terme	Moyen Terme	Long Terme
3	Aménager les <b>liaisons modes doux intercommunales pertinentes</b> (distance / relief / fréquentation)	Communes CG Montpellier Méditerranée Métropole		X	
4	Mettre en place des <b>services vélos</b> : <ul style="list-style-type: none"> <li>- Action de promotion et de location des VAE (Vélos A Assistance Electrique)</li> <li>- Remise en selle pour les personnes âgées et tous publics</li> <li>- Services vélos pour les personnes en insertion professionnelle</li> <li>- Services de réparation vélos</li> </ul>	Associations Acteurs socioprofessionnels		X	

## 2.3 ACTIONS TRANSPORTS COLLECTIFS ET INTERMODALITE

N° de l'action	Actions	Acteurs / partenaires	Court Terme	Moyen Terme	Long Terme
1	Aménager des <b>pôles de rabattement tous modes</b> (transports collectifs, covoiturage, modes doux, box vélos)	CG (projet du LIEN) Montpellier Méditerranée Métropole		X	
2	Améliorer les <b>lignes de transports existantes</b> <ul style="list-style-type: none"> <li>- Structuration de la ligne 115 Hérault Transport Quissac – St-Mathieu-de-Trévières – Montpellier</li> <li>- Optimisation des lignes RésaTAM 31 et 36 vers les communes du Sud-est du territoire</li> </ul>	CG / Hérault Transport Montpellier Méditerranée Métropole	X		
3	Proposer des <b>navettes transports spécifiques</b> vers les équipements	Equipements de loisirs		X	

N° de l'action	Actions	Acteurs / partenaires	Court Terme	Moyen Terme	Long Terme
	de loisirs (publics cibles : jeunes / familles)				
4	Expérimenter un <b>service de TAD (Transport A la Demande)</b> en rabattement vers un centre bourg et les arrêts des lignes Hérault Transport → Secteur test St-Mathieu-de-Trévières, puis étendre à d'autres secteurs (St-Martin-de-Londres)	CG / Hérault Transport/CCGPSL			X

## 2.4 ACTIONS VOITUREES PARTAGEES

N° de l'action	Actions	Acteurs / partenaires	Court Terme	Moyen Terme	Long Terme
1	Inciter à la pratique du <b>covoiturage de proximité</b> : - Site Internet - Communication - Animation	CG Montpellier Méditerranée Métropole Acteurs socioprofessionnels Associations	X		
2	Expérimenter le <b>stop amélioré « Rézopouce »</b> → Secteur test à Teyran puis étendre à d'autres secteurs	CG Montpellier Méditerranée Métropole Associations			X
3	Développer <b>l'autopartage</b> : - Inciter à l'autopartage entre particuliers - Expérimenter l'autopartage collectivités / entreprises / particuliers	Acteurs socioprofessionnels Associations			X